

もっと知ってほしい!

福祉・介護の お仕事



毎日たくさんの笑顔に出会える **福祉・介護の世界へ**

「福祉の仕事」と聞くと、生活の介助を思い浮かべる人も多いかもかもしれません。でも、それだけではありません。年齢や障がいの有無にかかわらず、誰もが自分らしく暮らせる社会をつくるのが、福祉のしごとです。

介護福祉士や社会福祉士など、いろいろな専門職がかわり、人と人とのつながりを大切にしながら、地域や暮らしを支えています。

福祉の現場には、たくさんの「ありがとう」と笑顔があふれています。同じ目標を持ってともに努力し、喜びや悲しみを分かち合える仕事です。

目次

日本の現在と広がる福祉のお仕事	1
福祉・介護のお仕事を知ろう	3
介護(ケアワーカー)のお仕事	3
相談・援助・調整(ソーシャルワーカー)のお仕事	4
先輩職員へのインタビュー	5
愛媛県内の福祉系専門職の養成校	10
愛媛県福祉人材センターの取り組み	11

愛媛県福祉人材センター



「やさしさ」を抱きしめよう

社会福祉法人

愛媛県社会福祉協議会

いま 日本の現在と広がる福祉のお仕事

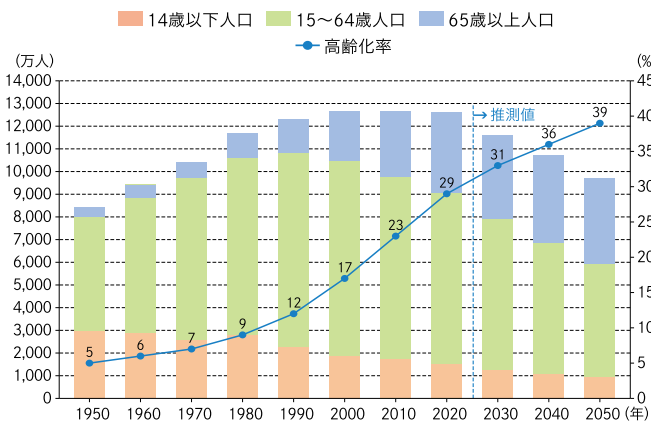


現在、日本の人口の30%近くが高齢者(65歳以上)だよ。高齢者人口が全人口の7%以上は高齢化社会、14%以上は高齢社会、21%以上で超高齢社会と言われるんだ。日本は世界で最初に超高齢社会を迎えたよ。

■ 超高齢者社会と2025・2040年問題

現在、65歳以上の高齢者は総人口の29.1%となっています(『令和6年版高齢社会白書』より)。2025年に、いわゆる『団塊の世代』が75歳以上の後期高齢者となりました。2040年には高齢者人口がさらにピークに達すると想定されています。さらには、少子化に歯止めがかからない状況も重なり、減少の一途を辿る労働力と医療や介護を中心とする社会保障とのバランスが崩れ、さまざまな分野に影響を及ぼすと考えられています。

人口の推移(全国)

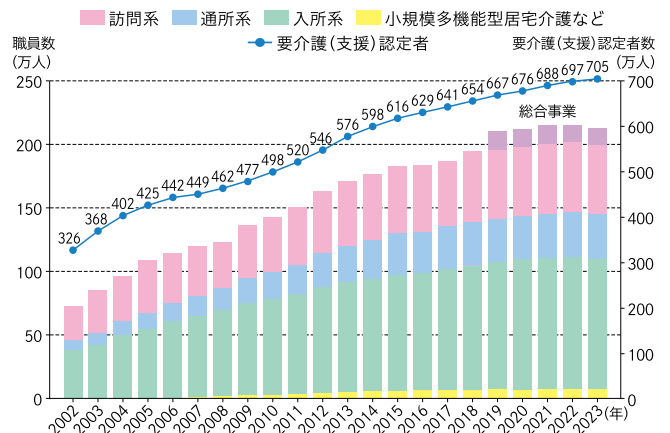


【出典】2020年までは総務省「国勢調査」(年齢不詳人口を除く)、2020年以降は国立社会保障・人口問題研究所「日本の将来推計人口(令和5年推計)」(出生中位・死亡中位推計)をもとに作成

■ 日本を取り巻く状況と求められる福祉職

少子高齢化の中、子どもの貧困、障がいのある方の地域生活、精神的な悩みを抱える人の増加など、さまざまな暮らしの課題が深刻化しています。こうした課題に向き合い、誰もが安心して暮らせる地域社会を支えるのが「福祉」の役割です。福祉の世界には、介護だけでなく生活の困りごとや子育ての相談、障がい者支援、地域づくりなど多くの仕事があります。これからの日本社会において、福祉の専門職の力が求められています。

介護職員数の推移(全国)



【出典】厚生労働省「介護サービス施設・事業所調査」(介護職員数)、「介護保険事業状況報告」(要介護(要支援)認定者数)をもとに作成

■ 福祉職のお仕事と関わる人々

福祉サービスの仕事の対象・分野は、「対人援助サービス」と「地域社会を対象とした仕事」(行政、社会福祉協議会等)の2つに大きく分けられます。

高齢者	障がい児 障がい者	児童	行政の 相談所	社会福祉 協議会
介護福祉士		日常生活の支援・介護業務		
ソーシャルワーカー(社会福祉士・精神保健福祉士)				
保育士		相談・援助		

それぞれの専門職(介護福祉士、社会福祉士、精神保健福祉士、保育士、看護師、管理栄養士、理学療法士、作業療法士など)が対象の方と関わることとなります。

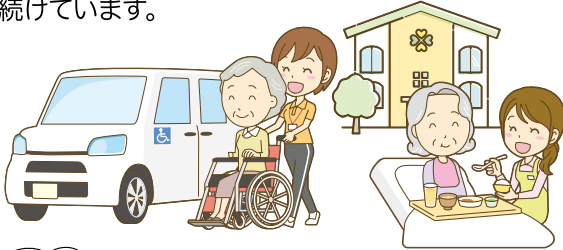
【福祉・介護のお仕事で関わる方】

- ① 高齢者
- ② 障がい児・障がい者
(身体障がい、知的障がい、精神障がい)
- ③ 児童
- ④ その他生活困窮者
(低所得者、母子家庭など)



■ 福祉・介護現場の職場環境

福祉・介護の現場は、需要が増加する一方で、人材不足が叫ばれています。最近では、給与の改善（介護職員の処遇改善加算など）、ICTやロボットの活用などで、働きやすさもアップしています。福祉・介護の現場は「人を支える仕事」から「未来をつくる仕事」へと役割を広げながら進化を続けています。

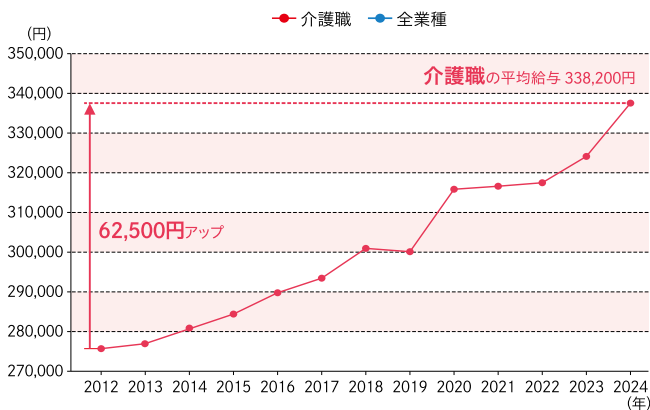


参考
介護職のいま

○ 給与は上昇傾向

国では介護職員の給与水準を引き上げるための取り組みが進められており、他産業と比較しても遜色ない給与水準になりつつあります。

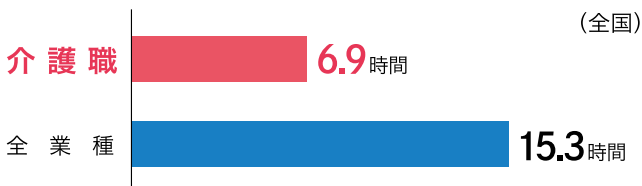
介護職の平均給与の推移(全国)



【出典】介護職の平均給与／介護従事者処遇状況等調査結果より 介護職員等特定処遇改善加算を取得(届出)している事業所における介護職員(月給・常勤の者)の平均給与額
※2014年については調査がなかったため、前後の年の中間値を入力

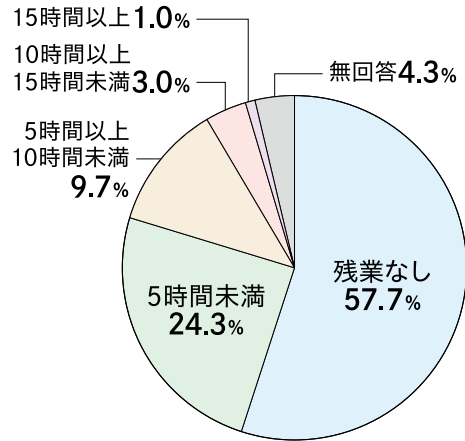
○ 残業なしが半数以上

介護職と全業種の時間外労働時間を比較すると、介護職は8時間も少なくなっています。これは、勤務先の多くがシフト制を導入しており交代があるため、長時間労働が発生しづらいのです。また、半数以上の事業所は残業なしと回答しています。



【出典】介護職／公益財団法人 介護労働安定センター「令和5年度 介護労働実態調査」より 1週間の時間外労働時間1.6時間÷7日×30日=6.9時間
全業種／一般社団法人 日本経済団体連合会「2020年労働時間等実態調査」より 一般労働者の年間平均時間外労働時間184時間÷12か月=15.3時間

(全国)



【出典】令和5年介護労働実態調査「1週間の残業時間数」

○ 離職率は減少傾向

離職率は、2012年以来減少傾向にあります。賃金の上昇や残業時間の減少、生涯にわたって働き続けることができるようになってきた様々な取り組みが実を結んでいると言えます。

介護業界の離職率(全国) **13.1%**

【出典】介護職の離職率／公益財団法人 介護労働安定センター「令和5年度 介護労働実態調査」より

■ 福祉・介護のお仕事は魅力的

福祉・介護業界については、給与や労働時間、残業時間等についてあまり良くないイメージを持たれている方もいるかもしれませんが、しかしながら、給与は着実に上昇していますし、残業時間や離職率も低く抑えられています。また、誰かに寄り添い人の役に立っている仕事であるという点でも非常に魅力的な仕事であると言えます。



それでは、次のページから介護福祉士、社会福祉士、精神保健福祉士のお仕事について見ていきましょう。

福祉・介護のお仕事を知ろう

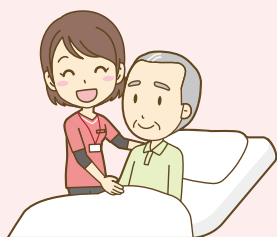


老化や病気、障がいなどで日常生活が不自由な人に対して、食事や入浴など身のまわりの介護をはじめとした生活全般のサポートを行うのが介護だよ。また、社会福祉士や精神保健福祉士は、生活に困っている人の相談を受けて、その解決に向けたアドバイスをする仕事なんだ。

介護(ケアワーカー)のお仕事

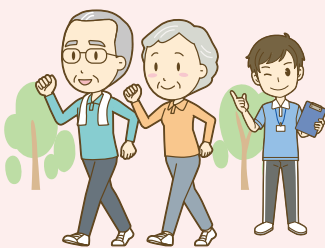
介護福祉士は、利用者の身体介護・生活支援を行います。利用者の家族からの相談を受け、介護方法・環境などをアドバイスするのも重要な仕事です。国家資格を持つ介護福祉士は、その知識を活かしてリーダーとしての役割も求められています。

■ 介護福祉士のお仕事って？



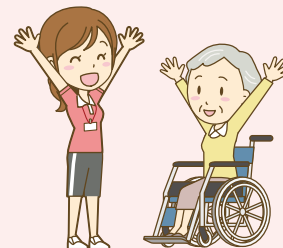
安心・安全・快適な生活全般のサポート

介護が必要な方が、快適で健やかな生活を送るための「身体介助・生活支援」を行います。食事や入浴・トイレ・着替えなど身の回りのサポートが中心です。



一人ひとりの「したい」をお手伝い

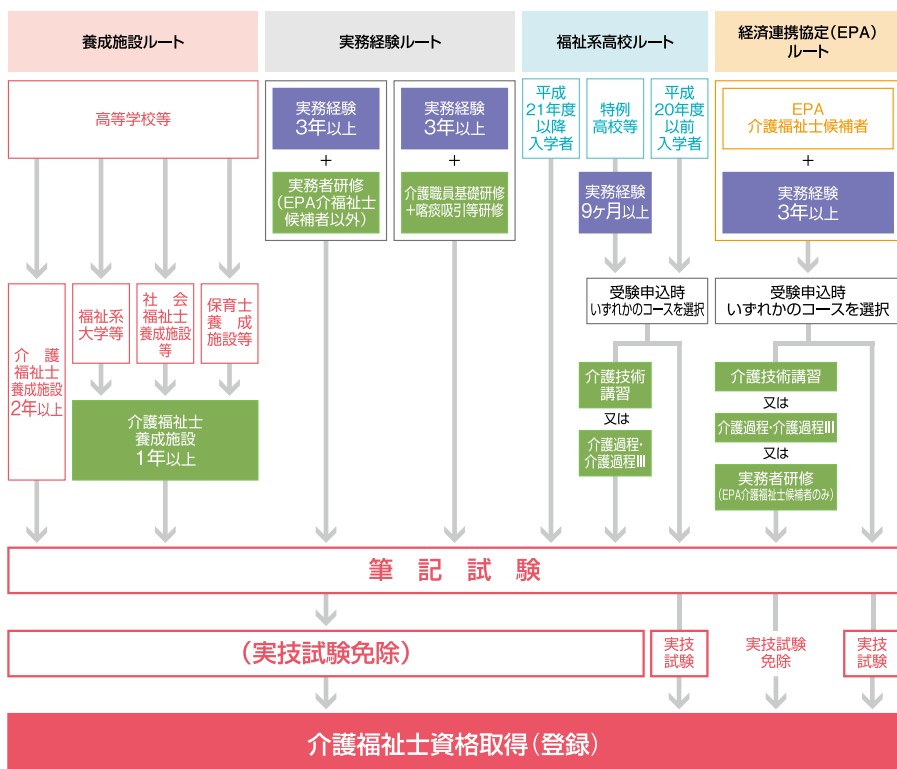
一人ひとりが「したい」という気持ちを尊重し、本人の持っている力を保つため、安全に配慮しながら見守り、一人では難しいことをサポートします。



みんなで楽しく活動する

体や頭を使い、一緒に楽しめるようなゲームや季節ごとの行事といったさまざまなレクリエーションの企画・運営を行います。

■ 介護福祉士資格取得の流れ



■ 介護福祉士の将来性

「介護福祉士」は国家資格です。全国どこでも活躍でき、これからの日本社会でますます必要とされる専門職です。近年は介護職員等処遇改善加算等の制度により、給与水準が引き上げられています。またICT機器や介護ロボットの導入などで、身体への負担も軽減され、働き続けやすい環境が整ってきています。スキルアップを重ねながら長くキャリアを築ける仕事です。

また、外国人介護人材の活躍も増えており、介護福祉士には利用者の支援に加え、外国人スタッフの指導やチームのまとめ役としての役割も期待されています。

先輩職員へのインタビュー ①

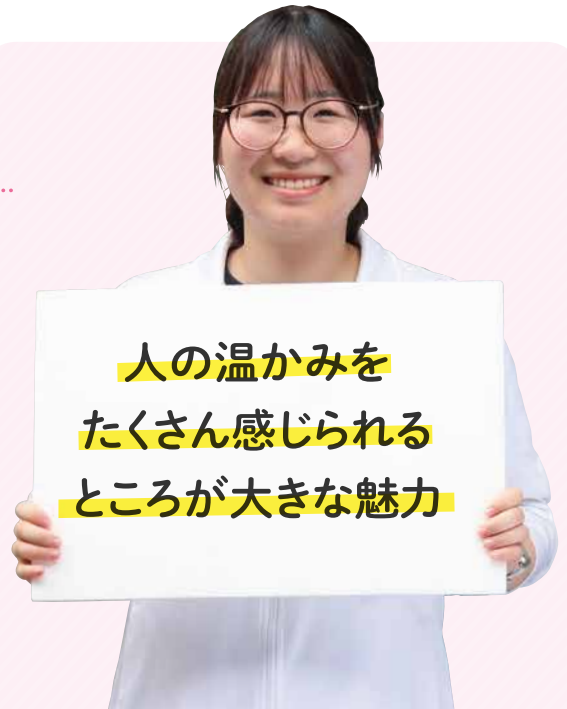
愛媛県立えひめ学園

主 事 **阿部 光**さん(22歳)
(聖カタリナ大学 卒業)

【資格】 社会福祉士、精神保健福祉士
【経験年数】 1年目



愛媛県立えひめ学園(新居浜市)



阿部さんのある1日のスケジュール

時間	行 動
8:15	出勤、寮に合流
8:30	登校、朝のマラソン
9:00	朝礼、分校活動
12:00	帰寮後、昼食配膳、児童と昼食
12:50	登校、分校活動、部活動
16:00	帰寮、児童指導(振り返り)
17:00	夕食配膳
17:30	退勤

※宿直・早出・遅出の場合あり

Q 福祉のお仕事の魅力は?

人と直接関わる仕事だからこそ、人の温かみをたくさん感じられるところが大きな魅力だと思います。

Q 仕事内容は?

さまざまな事情で家庭・学校などでの生活が難しくなった子どもたちとともに、交代勤務制で寮生活をしています。家庭的な雰囲気大切にしながら、安全で安心できる生活環境を整え、子どもたちが健やかに成長していけるよう多角的な支援を行っています。

Q 興味を持った・仕事を志したきっかけは?

福祉に興味を持ったきっかけは、知的障がいを伴う自閉症の弟の存在が大きかったです。多くの障壁を、福祉職の方々のサポートのおかげで乗り越えられた経験から、自分も誰かの役に立ちたいと思うようになりました。大学で学びを深めていく中で、目には見えない障がいがあることで生きづらさを感じる子どもが増えていることを知り、児童分野で自分の学び・経験を活かしていきたいと思い、この仕事を志しました。

Q 学生の皆さんに伝えたい!

福祉はさまざまな分野があり、それぞれ興味のある分野だけに目が行きがちだと思います。「障がい分野に興味があるから障がい者の施設へ就職する」必要はありません。私のように、児童分野の中でも障がい分野での学びが活きてくることもあります。分野にこだわらず仕事を探すと、より多くの出会いがあると思うので、ぜひ視野を広げてみてください。

Q 今後の目標・将来の夢は?

子どもたちがえひめ学園を退園した後も、自分らしく生きられるようにアフターケアなどで関わりを持ち続けたいと考えています。また、かなり先にはなってしまうかもしれませんが、愛媛県の福祉職として、児童分野だけでなく、幅広い分野で県民の皆さんの生活を支えていきたいです。



児童指導



洗濯

※2025年7月インタビュー現在

先輩職員へのインタビュー ②

松山市 生活福祉業務第1課

社会福祉士 **三木 夏鈴**さん(23歳)

(松山東雲女子大学 卒業)

【資格】社会福祉士

【経験年数】2年目



松山市役所(松山市)

Q 福祉のお仕事の魅力は？

「福祉」と聞くと、介護職と考える方が多いと思いますが、それ以外にも、障がい、母子、高齢といったたくさんの方と関わることができる大変需要のある仕事です。

Q 仕事内容は？

生活保護受給者の方の自立助長の支援を行っています。1人ひとりの病状や生活に合わせた支援を考え、自立に向けて日々行動しています。定期的な訪問を行い、不正受給を防ぐことも仕事です。

Q 興味を持った・仕事を志したきっかけは？

大学の講義の中で社会福祉士の資格を活かせる職種として生活保護者の支援を学んだことがきっかけです。制度や仕組みを活かして、根本から支援をしていきたいと強く思いました。生活保護者の支援は、障がいのある方、母子家庭、高齢世帯などさまざまな事情を抱えた方と接するため、この資格が存分に活かせて、社会(松山市)に貢献できると考えたからです。

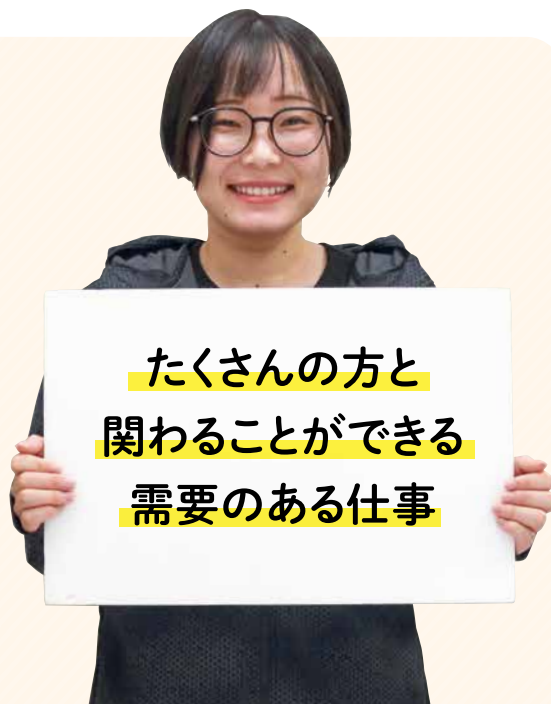
Q 学生の皆さんに伝えたい！

福祉の仕事は、一見「大変そう」「しんどそう」と感じられるかもしれませんが、福祉職が必要とされる仕事はたくさんあります。公務員の仕事の中にも、福祉の資格を持っている人材が欲しいというところも多くあります。社会福祉士は国家資格で一生ものなので、ぜひ取得してこれからの社会に貢献してほしいと思います。

Q 今後の目標・将来の夢は？

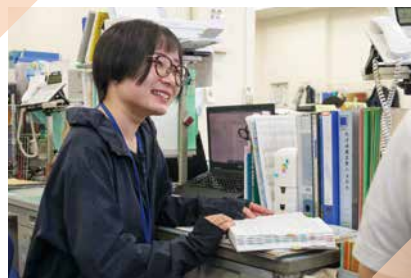
今後は、資格を活かして多くの生活困窮者の方を救いたいと思っています。そのためにも、勉強したことを日々現場で活かしながら、社会福祉の立場や考えで働いていきたいです。そして、未来のある若者たちに、福祉の良さを広めていけたらと思います。

※2025年7月インタビュー現在



三木さんのある1日のスケジュール

時間	行動
8:30	朝礼、1日のスケジュール確認
9:00	事務作業(収入申告や申請された金の起案)
12:00	お昼休憩
13:00	生活保護受給者の方の訪問
16:00	訪問記録
17:15	退勤



職員との打ち合わせ



生活相談

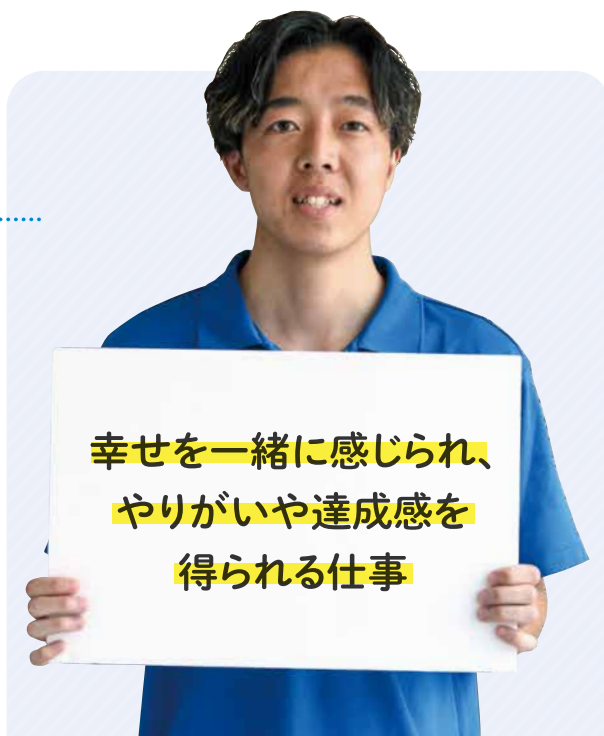
先輩職員へのインタビュー ③

今治市社会福祉協議会 訪問入浴
わた なべ ゆう や
介護職員 **渡辺 悠哉**さん(21歳)
(今治明德短期大学 卒業)

【資格】介護福祉士
【経験年数】2年目



今治市社会福祉協議会(今治市)



幸せを一緒に感じられ、
やりがいや達成感を
得られる仕事

渡辺さんのある1日のスケジュール

時間	行動
8:30	出勤、体温測定、アルコールチェック、車の点検、物品準備、申し送り
9:00	訪問、入浴介助、移動
12:00	お昼休憩
13:00	準備、移動、訪問、入浴介助
16:30	後片付け、記録、申し送り
17:30	退勤

Q 福祉のお仕事の魅力は？

ご利用者さんのニーズに寄り添って生活のサポートをすることで、普段の暮らしの幸せを一緒に感じられ、やりがいや達成感を得られる仕事だと思います。

Q 仕事内容は？

自分の力で入浴が困難な方に住み慣れた環境で安心してお風呂に入っていただくお手伝いをしています。3名のスタッフ(看護師、介護員、オペレーター)が専用の浴槽を装備した入浴車でご自宅に伺い、部屋のベッドや布団の横で入浴ができるサービスです。入浴前後には体調確認(バイタルチェック)を行い、安心・安全に入浴をしていただきます。

Q 興味を持った・仕事を志したきっかけは？

両親が福祉の仕事をしており、働いている姿に感銘を受けたのがきっかけです。そして、福祉で地域のため、人のために役に立ちたい、力になりたいと考え、この仕事を選びました。

Q 学生の皆さんに伝えたい！

今、学んでいることは、この先必ず自分の力になります。学校での勉強・実習で知識や技術を学び、自分の目標や将来の実現に向けて頑張ってください。そして、介護福祉のプロフェッショナルとして、利用者さんと普段の暮らしをつなぐ架け橋になってほしいです。

Q 今後の目標・将来の夢は？

現場での経験を積んで、知識や技術を日々学び、キャリアアップしていきたいと思います。利用者さんを第一に、寄り添うことのできる介護福祉士を目指していくことはもちろん、この先、いろいろな方(利用者さん、職員さん)と出会う中で、つながりを大切にし、信頼関係を築き、人間力も高めていきたいです。

※2025年7月インタビュー現在



記録確認



訪問

先輩職員へのインタビュー ④

愛媛県社会福祉事業団 道後ゆう

介護職員 **菅 愛実**さん(20歳)
(河原医療福祉専門学校 卒業)

【資格】介護福祉士

【経験年数】1年目



道後ゆう(松山市)

Q 福祉のお仕事の魅力は？

利用者さんからの「ありがとう」が、また頑張ろうと思える力を与える、やりがいのある仕事です。

Q 仕事内容は？

障害者支援施設を利用されている利用者さんの生活の支援(食事や入浴、排泄など)をしている介護員です。利用者さんお一人では難しい部分のサポートを行っています。

Q 興味を持った・仕事を志したきっかけは？

身近に、介護福祉士として福祉の仕事に就いている方がいます。その方と関わる利用者さんが笑顔に溢れ、生き生きとされている姿を見て、私もこの方のように誰かを笑顔にできる人になりたいと思ったことが、福祉の仕事を目指したきっかけです。

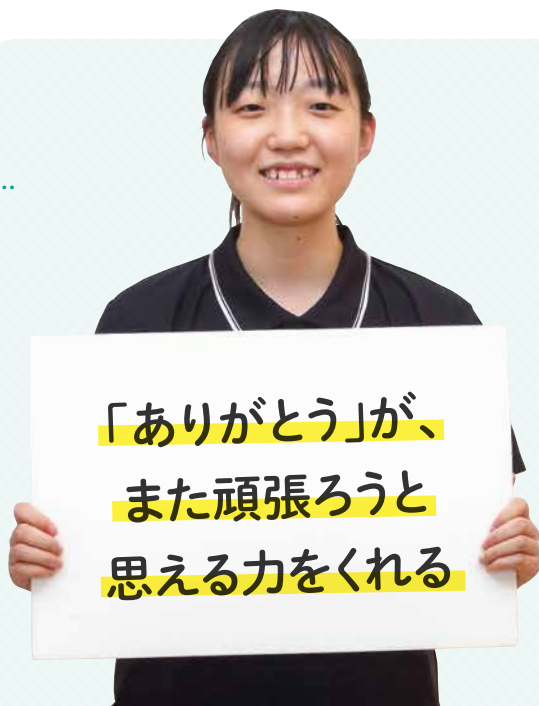
Q 学生の皆さんに伝えたい！

やりたいことがある方、まだやりたいことが分からない方もいらっしゃると思います。学生でいられる時間は思っているよりも短いです。ぜひ、いろんな所に行って実際に体験してみる時間を作ってみてください。体験は自分を成長させてくれます。私は体験を通して福祉の魅力に触れ、福祉の世界に入るために自分に足りないところを探し、身に付けるようにしてきました。まだまだ足りない部分が多いですが、それでも福祉の世界を目指す前の私よりは成長しているのではないかと考えています。

Q 今後の目標・将来の夢は？

福祉の専門学校を卒業し、介護福祉士の資格を取得しましたが、入社1年目の私は、まだまだ知識・技術・経験が不足しています。経験豊富な頼もしい先輩方に指導していただきながら、利用者様にとって頼れる介護員となるよう精進してまいります。

※2025年7月インタビュー現在



菅さんのある1日のスケジュール

時間	行動
8:30	出勤、記録確認、朝礼
10:00	入浴支援
12:00	お昼休憩
13:00	入浴支援
16:30	事務業務、利用者さんとコミュニケーション
17:30	夕礼、記録、退勤



車いすの介助



生活介助

先輩職員へのインタビュー ⑤

愛媛県社会福祉協議会 地域福祉部 地域福祉課

主 査 ^{たか} ^せ ^{けい} **高瀬 慶**さん(36歳)

(四国中央医療福祉総合学院 通信制 卒業)

【資 格】 社会福祉士

【経験年数】 10年目



愛媛県社会福祉協議会(松山市)

Q 福祉のお仕事の魅力は?

地域の現在と未来に関われることです。

Q 仕事内容は?

福祉サービス利用援助事業、成年後見人関係事業、愛媛県ホームヘルパー協議会に関する会議、研修会の運営や企画、予算管理などを行っています。

Q 興味を持った・仕事を志したきっかけは?

大学生の頃、東日本大震災で社会福祉協議会が災害支援をしているところをテレビ報道で見たことが、社協を知ったきっかけでした。社協は災害支援だけでなく、ボランティア活動、福祉教育、人材育成、権利擁護支援など、人と人、組織と組織をつなぐことで、みんなが住みやすい地域づくりをしていることがわかり、経済を学んでいた私自身も地域を支える仕組みづくりに携わりたいと考えるようになりました。

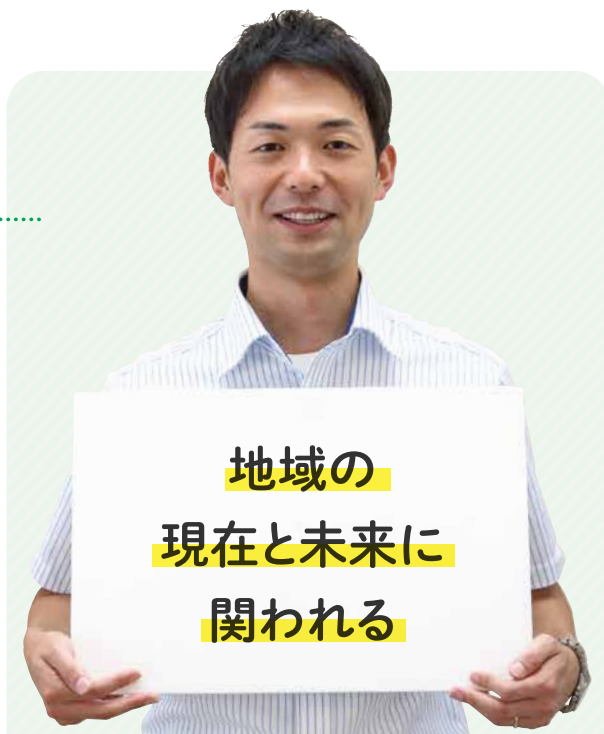
Q 学生の皆さんに伝えたい!

就職先を選ぶ際には、待遇や仕事内容など、さまざまな判断材料があると思いますが、約15年社会人を経験して感じるのは、就職先に安心感や納得感を感じることができそうかどうかが大切だと思います。自分が考える「幸せ」を基に将来のイメージを膨らませると、良い結果につながるはずですが、勉強も就職活動も大変だと思いますが、無理をし過ぎないように頑張ってください。

Q 今後の目標・将来の夢は?

社会福祉協議会の仕事は、社会を支える仕組みづくりをする仕事です。報道などで、少子高齢化や人と人とのつながりが希薄になっているという話を聞くことがあると思いますが、このような時代だからこそ、自分の住む町や社会をもっと住みやすくできるよう貢献していきたいと思っています。

※2025年7月インタビュー現在



高瀬さんのある1日のスケジュール

時間	行 動
8:30	朝礼、メールチェック
9:00	会議・研修会資料の作成、問合せ対応
11:00	課内ミーティング(事業方針、研修企画など)
12:00	お昼休憩
13:00	市町社会福祉協議会訪問
15:30	会議・研修会資料の作成、問合せ対応
16:00	成年後見制度に関する土業団体、県、市町等とのZoom会議
17:15	退勤



課内ミーティング



Zoom会議

愛媛県内の福祉系専門職の養成校



福祉の仕事は、より専門的な知識を身につけるため、養成校で学んでから就職するの
も一つの方法。愛媛県内にある福祉系専門職の養成校を紹介するね。

聖カタリナ大学

現代人間学科(新設!)(4年制)

四国地区私立大学で、社会福祉士国家試験合格率・合格者数第1位!新学科となり、社会福祉学+a(心理学・社会学・データサイエンス・プログラミング)で幅広い専門的スキルが身につく!短期大学部保育学科では、2年間で「幼稚園教諭二種免許状」と「保育士」資格を取得できます。4年制大学への編入も可能!

聖カタリナ大学短期大学部

保育学科(2年制)



松山市北条660
Tel.089-993-0702
<https://www.catherine.ac.jp>

今治明德短期大学

ライフデザイン学科(2年制)・幼児教育学科(2年制)

人間関係や社会保障論などの福祉理論から豊富な実習機器等を用いて生活支援技術を学ぶ実習まで、実践力を養うカリキュラムを組んでいます。また、幼児教育学科は1年から幼稚園や保育所、施設で豊富な実習を受けることができます。



今治市矢田甲688
Tel.0898-22-7279
<https://www.meitan.ac.jp>

河原医療福祉専門学校

介護福祉科(2年制)・社会福祉メディカルソーシャル科(3年制)・こども未来科(2年制)

平成7年の開校から現在までに約4,000名の卒業生が県内外で活躍しており、豊富な経験と人脈、就職キャリア支援センターと担任が一貫した就職指導【就職率100%(業界就職率98%以上)】で介護福祉士・社会福祉士(実務経験1年要)・精神保健福祉士(実務経験1年要)・保育士・幼稚園教諭二種免許の資格取得と就職を万全の体制でサポートしています。



松山市柳井町3-3-13
089-946-3388
<https://iryofukushi.kawahara.ac.jp>

四国中央医療福祉総合学院^[通信制]

社会福祉学科(1年8か月)・精神保健福祉学科(一般1年8か月・短期9か月)

社会人の方でも働きながら学べる通信制の課程として、毎年多くの社会福祉士・精神保健福祉士の資格者を輩出しています。リハビリテーション学科と看護学科をもつ本学院の特色を活かし、医療・福祉の専門性や協働性を学ぶことができます。本課程は、教育訓練給付制度指定講座の対象です。



四国中央市中之庄町1684-10
Tel.0896-24-1000
<https://www.rwf.ac.jp>

愛媛大学

教育学部学校教育教員養成課程保育士養成コース(4年制)

愛媛大学教育学部学校教育教員養成課程の幼年教育サブコース、小学校教育サブコース、特別支援教育サブコース(小学校主免)の学生のうち、保育士養成コースへの所属が認められた学生は、所定の単位を修得することで、卒業時に保育士資格を取得することができます。



松山市文京町3
089-927-9377
<https://www.ehime-u.ac.jp>

松山東雲女子大学

人文科学部心理子ども学科(4年制)

松山東雲女子大学では社会福祉士国家試験受験資格、加えて社会福祉専攻ではスクールソーシャルワーク教育課程修了証、子ども専攻では保育士資格、幼稚園教諭一種免許状、認定給本士資格等を取得できます。また松山東雲短期大学では幼稚園教諭二種免許状、保育士資格等を取得することができます。

松山東雲短期大学

保育科(2年制)



松山市桑原3-2-1
Tel.089-931-6211
<https://college.shinonome.ac.jp>

介護福祉士・社会福祉士・保育士になりたい! あなたの夢を応援します!

福祉系高校就学資金

福祉系高校へ進学 → 介護福祉士へ

- 修学準備金/3万円(入学時のみ)
- 介護実習費/年3万円以内
- 国家試験受験対策費用/年4万円以内
- 就職準備金/20万円(卒業時のみ)

介護福祉士の資格取得後、
愛媛県内の施設で3年以上継続勤務
全額免除

介護福祉士就学資金・社会福祉士就学資金

大学・専門学校への進学 → 介護福祉士へ
社会福祉士へ

- 就学資金/月5万円以内
- 入学準備金/20万円(入学時のみ)
- 就職準備金/20万円(卒業時のみ)
- 国家試験受験対策費用/年4万円以内(介護福祉士のみ)
- 生活費加算/生活保護受給世帯他

【愛媛県内の指定養成施設】
介護福祉士…今治明德短期大学・河原医療福祉専門学校
社会福祉士…四国中央医療福祉総合学院

介護福祉士・社会福祉士の資格取得後、
愛媛県内の施設で5年以上継続勤務
全額免除

保育士就学資金

大学・専門学校への進学 → 保育士へ

- 就学資金/月5万円以内(2年間)
- 入学準備金/20万円(入学時のみ)
- 就職準備金/20万円(卒業時のみ)
- 生活費加算/生活保護受給世帯他

【愛媛県内の指定養成施設】
愛媛大学・聖カタリナ大学・松山東雲女子大学・
松山東雲短期大学・今治明德短期大学・
河原医療福祉専門学校

保育士の資格取得後、
愛媛県内の施設で5年以上継続勤務
全額免除

未来の自分が見えてくる体験です
職場体験に行ってみませんか?

詳しくは右の二次元コードから▶

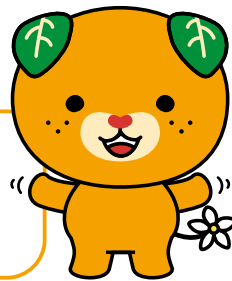
愛媛県福祉人材センター



愛媛県保育士・
保育所支援センター



愛媛県福祉人材センターの取り組み



愛媛県イメージアップキャラクター
みきやん
許諾番号411006

福祉職の求人・求職マッチング、福祉従事者のキャリア形成や資質の向上、福祉関係資格の取得支援に関する研修や貸付事業、また福祉人材のすそ野を広げることを目的とした事業を通して、多様な福祉・介護人材の確保と職員の離職防止・定着促進に取り組んでいるよ。興味がある人はホームページをぜひチェックしてみてね。

福祉の就職総合フェア2025

福祉分野への就職希望者と職員を募集する求人事業所が一堂に会する職場説明会等を実施し、県内の求人事業所の様子や福祉の仕事の魅力を発信しています。

介護助手事業(介護人材就労支援事業)

介護施設での食事の配膳やシーツ交換など介護の周辺業務を行う介護助手として働くための支援を行っています。

キャリア支援専門員派遣事業

ハローワークでの出張相談や各種イベントでの福祉・介護業界の説明等を行っています。

ケアワーカーズカフェ

テーマに沿ったワークや参加者同士の情報交換等を行うことで、日頃の悩みや課題、不安の解消を図り、復職支援や定着促進を行っています。

次世代への介護の魅力発信事業

県内養成校と連携し、若年世代がイメージしやすい福祉・介護の仕事や職場、キャリアアップの方法等を発信するイベントを開催しています。

福祉・介護職場体験事業

福祉・介護に関心のある方を対象に、1日から3日間の職場体験を実施しています。

介護に関する入門的研修受講促進事業

介護に関する基本的な知識や技術を身につけることのできる研修を開催しています。
○基礎講座3時間 ○入門講座18時間

介護員養成研修事業(介護職員初任者研修)

ニーズの多様化に対応した適切な介護サービスの提供を目指し、必要な知識・技能を習得するための研修を開催しています。

日本国内でのボランティア活動中のケガや賠償責任を補償!!

令和7年度

ボランティア活動保険

商品パンフレットは
こちらから
(ふくしの保険ホームページ)



保険金額・年間保険料(1名あたり)

団体割引20%適用済/過去の損害率による割増適用

保険金の種類		プラン	基本プラン	天災・地震補償プラン	
ケガの補償	死亡保険金		1,040万円		
	後遺障害保険金		1,040万円(限度額)		
	入院保険金日額		6,500円		
	手術 保険金	入院中の手術		65,000円	
		外来の手術		32,500円	
	通院保険金日額		4,000円		
	地震・噴火・津波による死傷		×	○	
賠償責任	賠償責任保険金 (対人・対物共通)		5億円(限度額)		
年間保険料			350円	500円	

<重要>

- ◆基本プランでは地震・噴火・津波に起因する死傷は補償されません。
- ◆年度途中でご加入される場合も左記の保険料となります。
- ◆中途脱退による保険料の返金はありません。
- ◆途中でボランティアの入替や、ご加入プランの変更はできません。
- ◆ご加入は、お1人につきいずれかのプラン1口のみとなります。



ボランティア行事用保険

(傷害保険、国内旅行傷害保険特約傷害保険、賠償責任保険)

送迎サービス補償

(傷害保険)

福祉サービス総合補償

(傷害保険、賠償責任保険、約定履行費用保険(オプション))

● このご案内は概要を説明したものです。詳細は、「ボランティア活動保険パンフレット」にてご確認ください。●

団体契約者

社会福祉法人 全国社会福祉協議会

(引受幹事
保険会社)

損害保険ジャパン株式会社 医療・福祉開発部 第二課

TEL: 03(3349)5137

受付時間: 平日の9:00~17:00(土日・祝日、年末年始を除きます。)

この保険は、全国社会福祉協議会が損害保険会社と一括して締結する団体契約です。

取扱代理店

株式会社 福祉保険サービス

〒100-0013 東京都千代田区霞が関3丁目3番2号 新霞が関ビル17F

TEL: 03(3581)4667

受付時間: 平日の9:30~17:30(土日・祝日、年末年始を除きます。)

(S/J24-10057より抜粋)



「やさしさ」を抱きしめよう

社会福祉法人 愛媛県社会福祉協議会

福祉・介護や保育人材の確保・充実のため、各センターを運営しています。登録無料ですので、お気軽にご利用ください。

愛媛県福祉人材センター

福祉人材センターでは、福祉の仕事の橋渡しを行っています。

TEL 089-921-5344 <https://www.11294.net>

E-mail jinzai@ehime-shakyo.or.jp



Website



Instagram

[発行]令和7年7月